

MATEŘSKÁ ŠKOLA PELHŘIMOV

příspěvková organizace

Č.j.: ŘMŠ/12/2020/1

SMĚRNICE

PRO PŘIJÍMÁNÍ DĚTÍ DO MATEŘSKÉ ŠKOLY na školní rok 2020 - 2021



Podle zákona č. 561/2004 Sb., o předškolním, základním, středním, vyšším odborném a jiném vzdělávání (školský zákon), část druhá § 33 - 35 a ve znění pozdějších předpisů, stanovuje ředitelka školy Vnitřní předpis o přijímání dětí do mateřské školy takto:

Podmínky přijímání dětí k předškolnímu vzdělávání

- Termín zápisu byl stanoven na 5. 5. 2020.
- Předškolní vzdělávání se organizuje pro děti zpravidla od 3 do 6 let, nejdříve však pro děti od dvou let (tj. děti narozené do 31. 8. 2018, včetně). Při zápisu nesmí být přijato dítě narozené 1. 9. 2018 a později.
- Povinné předškolní vzdělávání se vztahuje na děti narozené od 1. 9. 2014 – 31. 8. 2015 (tedy od pětiletých až po děti s odkladem školní docházky včetně).
- Pokud se zákonný zástupce rozhodne pro individuální povinné předškolní vzdělávání, oznámí to písemně ředitelce školy nejpozději 3 měsíce před začátkem školního roku (do 31. 5. 2020).
- Do MŠ budou přednostně přijímány děti s trvalým pobytem ve městě Pelhřimov a jeho místních částech a s trvalým pobytem v obci, s kterou má město uzavřenu dohodu o zajištění podmínek pro předškolní vzdělávání.
- Do mateřské školy mohou být přijaty pouze děti, které se podrobily stanoveným pravidelným očkováním, které mají doklad, že jsou proti nákaze imunní nebo se nemohou očkování podrobit pro trvalou kontraindikaci (§ 50 zákona č. 258/2000 Sb.), s výjimkou povinného předškolního vzdělávání.
- Přijetí dětí se speciálními vzdělávacími potřebami je podmíněno dodáním stanoviska školského poradenského zařízení. Ředitel mateřské školy rozhodne na základě § 34 odst. 6 školského zákona o přijetí dítěte uvedeného v § 16 odst. 9 (dítě s mentálním, tělesným, zrakovým nebo sluchovým postižením, závažnými vadami řeči, závažnými vývojovými poruchami učení, závažnými vývojovými poruchami chování, souběžným postižením více vadami nebo autismem) na základě písemného vyjádření školského poradenského zařízení, popřípadě také registrujícího lékaře.

Kritéria k přijímání dětí k předškolnímu vzdělávání

1. **Věk dětí** - přijímány budou přednostně děti ze spádových oblastí, které před začátkem školního roku 2020/2021 dosáhnou nejméně třetího roku věku (tj. děti narozené do 31. 8. 2017) v pořadí od nejstaršího po nejmladší do počtu volných míst v mateřské škole.
2. Při rozdělování přijatých dětí na jednotlivá pracoviště budou zohledňováni sourozenci přijatých dětí a děti a vnoučata zaměstnanců Mateřské školy Pelhřimov, příspěvkové organizace.

Doplňující informace:

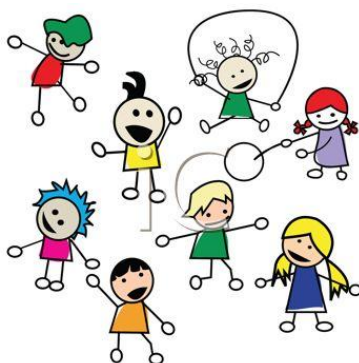
O přijetí dětí do mateřské školy a o individuálním povinném vzdělávání rozhoduje ředitelka školy na základě přijímacího řízení, které se koná v určeném termínu pro následující školní rok.

Ředitelka mateřské školy rozhoduje o tom, na které pracoviště MŠ bude dítě přijato a o stanovení zkušebního pobytu dítěte, jehož délka nesmí přesáhnout 3 měsíce od fyzického nástupu dítěte do mateřské školy.

Počet přijatých dětí nesmí přesáhnout kapacity tříd na jednotlivých pracovištích, které nastavila ředitelka v organizačním pokynu na školní rok 2020 – 2021 a který je přílohou č.1) této směrnice.

Mgr. Věra Harudová
ředitelka školy

V Pelhřimově dne 3. 3. 2020



Příloha č.1)

Organizace školního roku 2020-2021:

pracoviště	Název třídy	Počet dětí	Počet volných míst k zápisu
Pražská	Motýlci	18	23
	Rybky	24	
	Berušky	23	
	Myšky	23	
Osvobození	Berušky	24	42
	Štěňátka	24	
	Ježci	24	
	Dráčci	24	
	Krtečci	19	
	Žabky	24	
Komenského	Myšky	20	49
	Žabičky	24	
	Broučci	24	
	Ježečci	24	
	Kuřátka	24	
	Sluníčka	24	
	Medvídci	24	
Pod Náspem	Sluníčka	24	19
	Koťátka	24	
	Broučci	24	
U Stínadel	Kuřátka	24	30
	Berušky	24	
	Sluníčka	24	
	Ježci	24	
Celkem	24		145